

2 FOCUS OP KLIMAATACTIE EN DUURZAAMHEID

In de Europese Unie wordt ongeveer de helft van alle materialen en een derde van het water verbruikt door de bouwsector, die tevens verantwoordelijk is voor 50% van de energiebehoefte en 40% van de CO₂-uitstoot. Daarnaast heeft de sector ook een significante impact op het milieu en het grondwater door bijvoorbeeld bronbemaaling en verhardingen. Deze impact op zo'n grote schaal is niet houdbaar.

Gelukkig bieden de Europese Green Deal en de EU-taxonomie een duidelijk stappenplan om de klimaatimpact te verminderen. Onze Groep neemt haar verantwoordelijkheid om zo min mogelijk impact op het milieu te hebben en streeft naar klimaatneutraal bouwen zonder negatieve gevolgen voor ecosystemen. We willen een optimaal gebruik en beheer van grondstoffen, materialen, financiële middelen en bouw talent realiseren, terwijl we de milieurisico's analyseren, evalueren en beheersen. We verbeteren ons milieuzorgprogramma continu volgens de ISO 14001, de CO₂-prestatieladder en het VOKA Charter Duurzaam Ondernemen om de mogelijke hinder en negatieve impact op het milieu en ecosystemen te minimaliseren. Onze bedrijven Franki Construct, Franki, Willemen Construct, Willemen Infra en Kumpen zijn in het bezit van het ISO 14001-certificaat, wat impliceert dat zij beschikken over een specifiek milieumanagementsysteem dat in de praktijk wordt gehandhaafd. Door middel van het Arcalex-programma garanderen wij de naleving van veiligheids- en milieuwetgeving voor elk project.



ONZE

AMBITIE

De Europese bouwsector heeft een aanzienlijke impact op het milieu, maar de Europese Green Deal en de EU-taxonomie bieden richtlijnen om deze impact te verminderen. Onze Groep streeft naar klimaatneutraal bouwen zonder negatieve gevolgen voor ecosystemen en hanteert een continu verbeterd milieubeleid volgens ISO 14001, CO₂-prestatieladder en VOKA Charter Duurzaam Ondernemen. Bedrijven binnen onze Groep zijn ISO 14001-gecertificeerd, wat betekent dat zij specifieke milieumanagementsystemen handhaven. We verzekeren de naleving van veiligheids- en milieuwetgeving voor elk project via het Arcalex-programma. Onze ambitie is om maximale waarde te creëren met minimale milieueffecten door optimaal gebruik en beheer van hulpbronnen, terwijl we milieurisico's grondig analyseren en minimaliseren. Ons engagement spitste zich in 2023 voornamelijk toe op de volgende 5 domeinen:

Ons engagement spitste zich in 2023 voornamelijk toe op de volgende 5 domeinen:

1. CO₂-reductie
2. Mobiliteit
3. Afvalbeleid en circulariteit
4. Waterbeheer
5. Samenwerking en kennisdeling

1. CO₂-REDUCTIE

In lijn met de Europese Green Deal werken we aan de reductie van onze CO₂-uitstoot. Dit kan op meerdere manieren gebeuren. Hier geven we graag een overzicht van de stand van zaken, de geformuleerde doelen en genomen acties in 2023.

Willemen Groep

Over de volledige Willemen Groep werd in 2023 in totaal 40.488 ton CO₂ uitgestoten, wat 14 procent minder is dan in het basisjaar 2019.

CO ₂ (ton)	2019	2020	2021	2022	2023
Aardgas asfaltproductie	14.586	11.493	10.964	12.253	12.267
Bedrijfswagens	14.141	12.272	12.436	12.036	11.654
Elektriciteit asfaltproductie	1.417	1.093	686	114	139
Elektriciteit	1.709	1.142	1.272	61	22
Materieel	14.150	13.128	16.104	15.219	15.669
Verwarming	1.037	785	1.163	897	710
Vlieguren	101	17	10	13	28
Totaal	47.140	39.931	42.635	40.592	40.488

Business Line Bouw

De **BL Bouw** heeft de ambitie om haar energieverbruik te verminderen en daarbij specifiek te focussen op het verminderen van het werfverbruik en het vergroenen van het wagenpark. De business line streeft naar een CO₂-reductie in relatie tot de omzet van 20% tegen eind 2024 in vergelijking met de uitstoot in 2019.

Deze ambitie wordt onderbouwd door specifieke subdoelstellingen, namelijk het reduceren van het brandstofverbruik binnen het wagenpark met 15% en het streven naar een reductie van 15% in het gebruik van bedrijfsmiddelen zoals stookolie. Door gebruik te maken van 100% groene Belgische stroom in de kantoren en op de werven werd deze CO₂ footprint in 2023 tot 0 gereduceerd, wat resulteert in een reductie van 18% van de totale CO₂-footprint tov 2019.

Franki Construct heeft met succes haar CO₂-Prestatieladder Niveau 4-certificaat verlengd voor de periode 2023-2026. Deze prestatie geldt als bewijs van onze voortdurende toewijding aan duurzaamheid en benadrukt dat we niet alleen praten over duurzaamheid, maar ook concrete acties opzetten.

In lijn met de Europese Green Deal zetten de bedrijven in onze BL Bouw (Tools, Cosimco, Willemen Construct, Franki Construct en Franki SA) ambitieuze stappen om onze CO₂-reductiedoelstelling te realiseren. Onze focus ligt op energiereductie en gebruik van groene Belgische stroom waarbij we slimme keuzes maken voor ons werfverbruik en ons wagenpark.

In de BL Bouw werd in 2023 in totaal 3.395 ton CO₂ uitgestoten, wat een reductie is van maar liefst 54% tov 2019!

CO ₂ e (ton)	2019	2020	2021	2022	2023
Bedrijfswagens	3.514	2.590	2.397	2.147	2.032
Elektriciteit	1.322	657	883	22	0
Materieel	1.901	2.135	2.141	1.218	1.101
Verwarming	627	414	576	316	255
Vliegreizen	53	9	6	1	7
Totaal	7.418	5.805	6.002	3.704	3.395

In relatie met de omzet in de BL Bouw realiseerden we in 2023 een globale CO₂-reductie van 40 procent ten opzichte van 2019.

CO ₂ e per omzet (ton/miljoen EUR)	2019	2020	2021	2022	2023
Bedrijfswagens	8,79	7,56	6,75	7,76	6,66
Elektriciteit	3,31	1,92	2,49	0,08	0,00
Materieel	4,76	6,23	6,03	4,40	3,61
Verwarming	1,57	1,21	1,62	1,14	0,84
Vliegreizen	0,13	0,03	0,02	0,00	0,02
Totaal	18,55	16,95	16,9	13,38	11,13

Business Line Infra

Ook binnen onze **business line Infra** is het onze missie om onze impact op het milieu te verminderen en dit te communiceren naar onze stakeholders. Om deze reden hebben we de intentie om onze CO₂-uitstoot voor de periode 2020 tot eind 2027 met 20% (voor scope 1 en 2) te reduceren ten opzichte van de uitstoot in 2019 (in relatie tot onze omzet).

We nemen verschillende maatregelen om onze CO₂-uitstoot te verminderen: reductie door groene stroom voor asfaltcentrales (4%, scope 2), optimalisatie van centrales en AVT-gebruik (4%), en gebruik van groene stroom voor andere activiteiten (1%).

We willen ook 6% CO₂-reductie bereiken door de optimalisatie van onze logistiek en de vergroening van onze vloot. Daarnaast willen we ook nog eens 5% CO₂-reductie realiseren door ons materieel te vernieuwen, de stroomgroepen te vervangen door vaste aansluitingen en het gebruik van HVO.

Door deze reductiemaatregelen te implementeren, kunnen we onze doelen op het gebied van duurzaamheid behalen en onze impact op het milieu verminderen. We zijn er trots op dat we ons steentje kunnen bijdragen aan het creëren van een duurzame toekomst en we zullen onze stakeholders blijven informeren over onze voortgang op dit gebied.

In 2023 werd bij de bedrijven van de BL Infra in totaal 32.694 ton CO₂ uitgestoten, wat 1.429 ton minder is dan in 2019.

CO ₂ (ton)	2019	2020	2021	2022	2023
Aardgas asfaltproductie	14.586	11.493	10.964	12.253	12.267
Bedrijfswagens	8.413	8.035	8.384	8.364	8.052
Elektriciteit asfaltproductie	1.417	1.093	686	114	139
Elektriciteit	296	415	322	32	19
Materieel	9.077	8.438	11.108	11.515	11.915
Verwarming	315	292	445	456	287
Vliegreizen	19	5	0	5	15
Totaal	34.123	29.773	31.909	32.739	32.694

In relatie met de omzet zien we dat de BL Infra de doelstellingen qua CO₂-reductie overtreft.

CO ₂ e per omzet (ton/miljoen EUR)	2019	2020	2021	2022	2023
Aardgas asfaltproductie	51,63	44,29	38,50	37,26	35,23
Bedrijfswagens	29,78	30,97	29,44	25,44	23,13
Elektriciteit asfaltproductie	5,02	4,21	2,41	0,35	0,40
Elektriciteit	1,05	1,60	1,13	0,10	0,05
Materieel	32,13	32,52	39,00	35,20	34,22
Verwarming	1,12	1,13	1,56	1,39	0,82
Vliegreizen	0,07	0,02	0,00	0,02	0,04
Totaal	120,78	114,74	112,04	99,57	93,90
Doelstelling	120,78	119,96	115,97	115,97	106,35

Voor **Willemen Infra** werd in 2023 ook de scope 3 calculatie uitgevoerd. Deze emissies zijn afkomstig uit bronnen die niet in het bezit zijn van de bedrijven binnen de business line.

Categorie scope 3 emissie Willemen Infra	Emissie 2022	Emissie 2023
01. Aangekochte goederen en diensten	94.259	100.979
02. Kapitaalgoederen	1.416	1.757
03. Brandstof en energie	0	0
04. Upstream transport en distributie	16.752	17.391
05. Productieafval	171	270
06. Personenvervoer onder werktijd	0	0
07. Woon-werkverkeer	100	129
08. Upstream geleasede activa	0	0
09. Downstream transport en distributie	539	774
10. Ver- of bewerken van verkochte producten	0	0
11. Gebruik van verkochte producten	0	0
12. Eindeleven verwerking van verkochte producten	1.817	1.929
13. Downstream geleasede activa	0	0
14. Franchisehouders	0	0
15. Investerings	0	0
Totaal	115.054	123.229

De stijging van deze scope 3 emissies in 2023 is deels te verklaren als gevolg van een hogere omzet dan in 2022. In 2023 werd er ook voor de berekening van scope 3 met meer product-specifieke data gedaan op basis van de beton- en asfalt productiegegevens. Deze zijn een stuk accurater dan werken met spend-based emissiefactoren.

WAAROM?

1

Opwarming van de aarde beperken



2

Wetgeving



Klimaatakkoord Parijs

2050 max. 1,5 °C opwarming

EU Green Deal

2030 55 % CO₂-reductie t.o.v 1990

2050 Klimaatneutraal



Klimaatbeleid België

2030 55 % CO₂-reductie tov 1990

2050 Klimaatneutraal

3

Maatschappelijke verantwoordelijkheid



AMBITIES?

Strategische ambities voor totale uitstoot over scope 1,2 en 3



2028

20 % CO₂-reductie in scope 1 en 2 (t.o.v 2019)

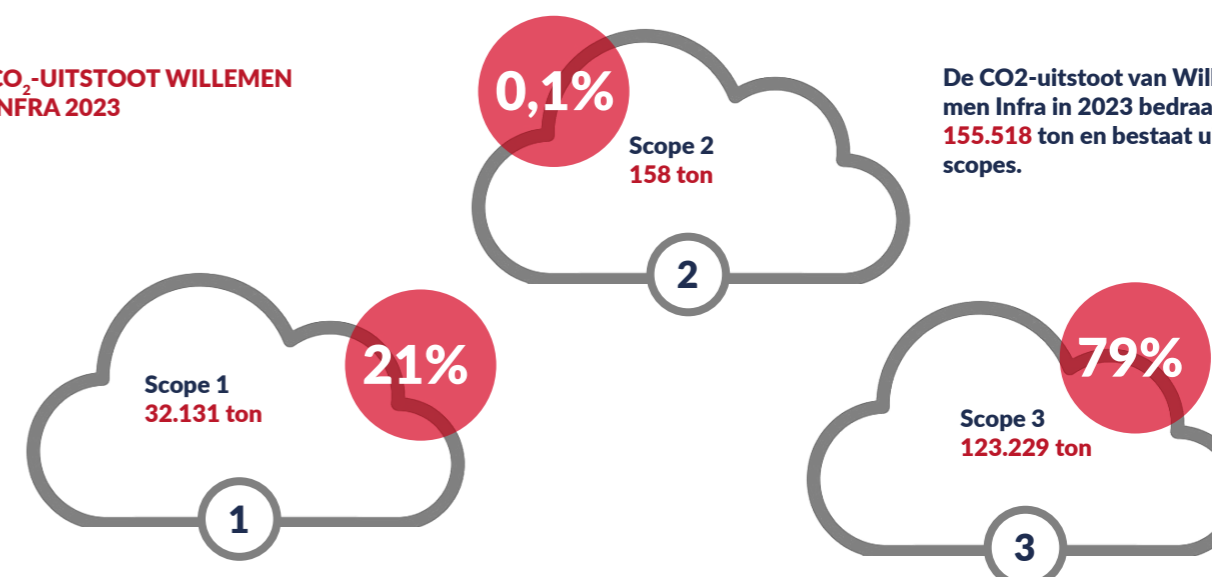
5 % CO₂-reductie in scope 3 (t.o.v 2022)

2050

Klimaatneutraal



CO₂-UITSTOOT WILLEMEN INFRA 2023



SDG	Actieplan VCDO 2023
	<ul style="list-style-type: none"> Nieuwe fietsfaciliteiten Kontich
	<ul style="list-style-type: none"> Willemen Hub Haalbaarheid thermische behandelen van japanse duizendknoop
	<ul style="list-style-type: none"> Vergroening van de vloot
	<ul style="list-style-type: none"> Duurzame strategie CSC certificatie bij Willemen Infra Renovatie oude werfketen bij BL Bouw Hergebruik batterijen bij signalisatie wegenbouw
	<ul style="list-style-type: none"> CO₂-prestatieladder niveau 5 bij Willemen Infra Week van de mobiliteit
	<ul style="list-style-type: none"> CSRD traject Batirun/Bouwrun

Project met CO₂-Prestatieladder gunningscriteria



Dankzij onze inspanningen in het kader van de prestatieladder, kregen we in 2023 de gunning van een nieuw project voor de gemeente Opwijk. De CO₂-Prestatieladder werd als gunningscriterium opgenomen in het bestek van de gemeente Opwijk voor het uitvoeren van bestrijkingen en aanbrengen van een slemlaag. Willemen Infra heeft hiervoor een specifiek CO₂-projectplan opgemaakt. Dit is een gedetailleerd strategisch document dat de aanpak en doelstellingen beschrijft om de CO₂-uitstoot te verminderen tijdens specifieke werkzaamheden.

Het project omvat het uitvoeren van bestrijkingen en het aanbrengen van een slemlaag op wegen binnen de gemeente. Deze werkzaamheden vereisen het gebruik van verschillende voertuigen en machines, waaronder personenwagens, camionettes, vrachtwagens en machines die op diesel en stookolie werken. Een belangrijk aspect van het project is de analyse van de CO₂-uitstoot over verschillende scopes, waarbij niet alleen de directe emissies van het project zelf

(Scope 1 en 2) worden bekeken, maar ook de emissies van onderaannemers en transport van grondstoffen (Scope 3).

Het projectteam heeft verschillende strategieën geïmplementeerd om de CO₂-uitstoot te verminderen, waaronder het verlengen van de levensduur van de bestaande asfaltlaag met 5 jaar. Deze maatregel resulteert in een aanzienlijke vermindering van de CO₂-uitstoot, omdat het de hoeveelheid benodigd asfalt voor de werkzaamheden vermindert.

Deze inspanningen zijn in lijn met de bredere doelstellingen van Willemen Infra om tegen 2028 een algemene reductie van 20% in CO₂-uitstoot te bereiken, met een focus op duurzame grondstoffen en transportoptimalisatie. Met een voortdurende toewijding aan innovatie en duurzaamheid blijft het CO₂-projectplan een cruciaal instrument voor het bevorderen van milieuvriendelijke praktijken in de infrastructuursector.



In het kader van oppervlaktebehandeling van verhardingsoppervlakken worden bestrijkingen en slemlagen gebruikt om verschillende doelen te bereiken. Een bestrijking omvat het sproeien van bindmiddel en het strooien van steenslag, terwijl een slemlaag een mengsel is van aggregaten, water, bitumenemulsie en toevoegsels. Beide methoden hebben als doel het verrijken van verarmd asfalt, het beschermen van de verharding met een waterdichte laag, het dichten van kleine scheuren, het vasthouden van loskomende stenen, het verbeteren van stroefheid en het esthetisch verbeteren van het wegoppervlak. Hoewel ze niet zijn toegestaan op hoofdwegen, worden ze gebruikt voor secundaire wegen en als beschermlaag voor scheurremmende lagen. De toepassing van een slemlaag kan al dan niet gekleurd zijn.



Business Line Technieken

De **afdeling Funderingen** wil het energieverbruik verminderen door te focussen op het materieel en de bedrijfswagens. In 2023 is de CO₂-uitstoot in relatie met de omzet met 33 % gereduceerd in vergelijking met 2019.

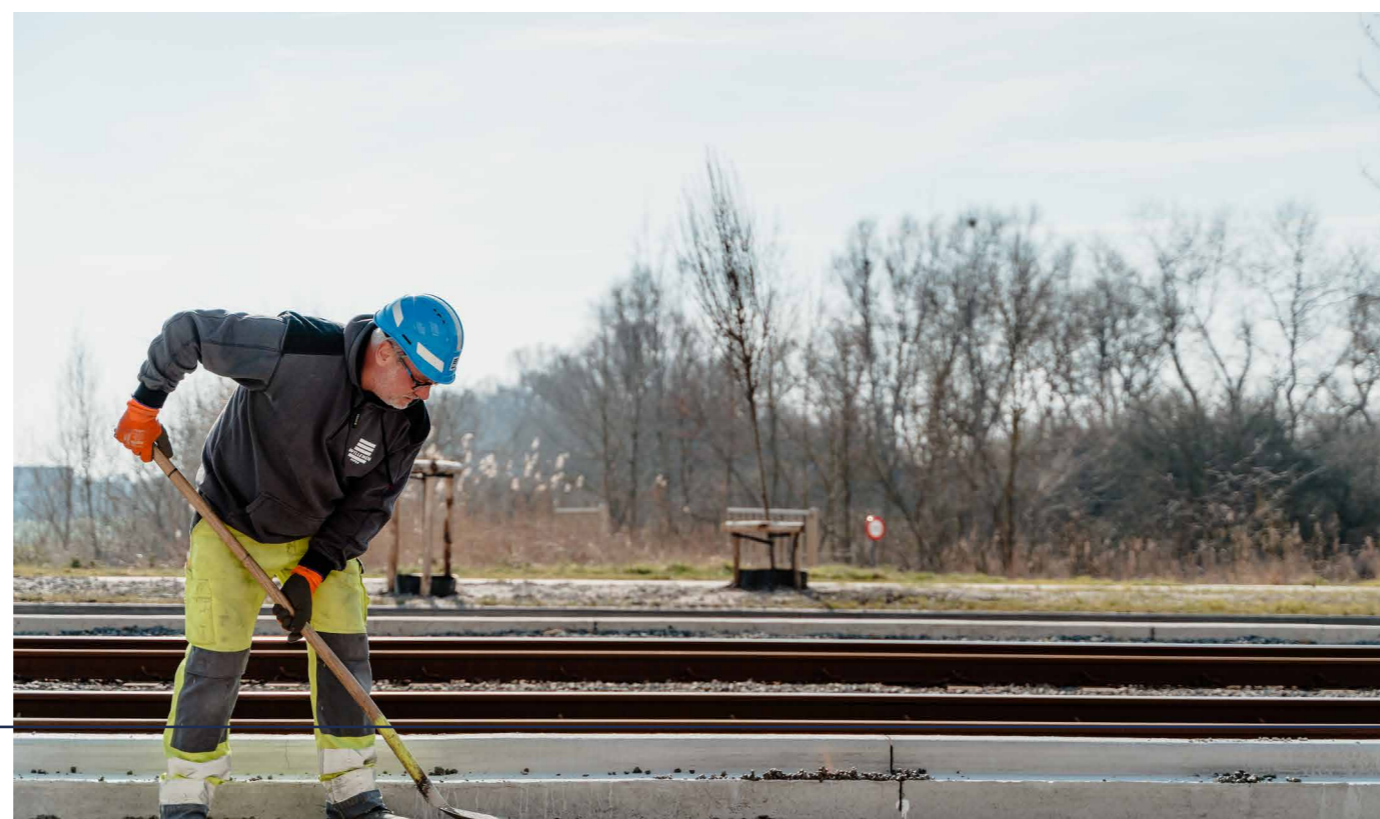
CO ₂ e (ton)	2019	2020	2021	2022	2023
Bedrijfswagens	1.575	1.146	1.116	926	970
Elektriciteit	22	22	24	0	0
Materieel	3.172	2.555	2.854	2.486	2.653
Verwarming	40	38	44	43	35
Vliegreizen	3	1	1	6	5
Totaal	4.813	3.761	4.039	3.460	3.662

CO ₂ e per omzet (ton/miljoen EUR)	2019	2020	2021	2022	2023
Bedrijfswagens	35,82	30,25	26,71	21,20	19,22
Elektriciteit	0,51	0,57	0,57	0,00	0,00
Materieel	72,17	67,46	68,33	56,94	52,58
Verwarming	0,92	1,00	1,06	0,98	0,69
Vliegreizen	0,07	0,02	0,02	0,13	0,10
Totaal	109,49	99,31	96,69	79,25	72,59

De **afdeling Techniek & Onderhoud** wil het energieverbruik verminderen door te focussen op de bedrijfswagens. In 2023 is de absolute CO₂-uitstoot met 10% gereduceerd ten opzichte van 2019.

CO ₂ e (ton)	2019	2020	2021	2022	2023
Bedrijfswagens	426	374	381	404	399
Elektriciteit	21	29	19	6	3
Verwarming	31	19	28	28	27
Totaal	478	421	429	438	429

CO ₂ e per omzet (ton/miljoen EUR)	2019	2020	2021	2022	2023
Bedrijfswagens	29,27	25,82	21,05	21,97	15,86
Elektriciteit	1,46	2,00	1,05	0,32	0,11
Verwarming	2,15	1,28	1,55	1,51	1,07
Totaal	32,88	29,10	23,65	23,80	17,04





2. MOBILITEIT

Binnen onze Groep hebben we 1.443 voertuigen: 744 personenwagens, 593 bedrijfsvoertuigen en 106 vrachtwagens. We werken volgens een strategie en een planning om dit wagenpark zuiniger en dus milieuvriendelijker te maken. Bovendien willen we ook duurzame alternatieven aanbieden en onze mensen bewust maken om zich zo duurzaam mogelijk te verplaatsen.

Nieuwe carpolicy personenwagens

Eind 2023 heeft Willemen Groep een revolutionaire stap gezet met de introductie van haar nieuwe carpolicy, waarbij 100% elektrische personenwagens de norm zijn geworden. Onze medewerkers die recht hebben op een bedrijfswagen hebben vanaf nu uitsluitend de mogelijkheid om te kiezen uit elektrische auto's. Deze gedurfde beslissing onderstreept het engagement van het bedrijf voor duurzaamheid en milieubewustzijn.

Naast de overstap naar elektrische voertuigen, hebben we ook extra veiligheidsuitrustingen gestandaardiseerd. Dit omvat geavanceerde functies zoals adaptieve cruise control, lane assist en parkeersensoren achteraan, waardoor de veiligheid van werknemers en andere weggebruikers wordt verbeterd. Door te kiezen voor elektrische wagens, profiteert het bedrijf niet alleen van verminderde CO₂-uitstoot maar zet zo een belangrijke stap in de richting van een groenere toekomst, terwijl het tegelijkertijd de veiligheid en efficiëntie op de weg bevordert.

Laadinfrastructuur

Bij een steeds meer geëlektrificeerde vloot hoort ook de nodige laadinfrastructuur. Momenteel beschikken we over 160 laadpunten verspreid over onze verschillende vestigingen en een aantal werven. Daarnaast beschikken een 100-tal medewerkers over een thuislaadpunt.

Evolutie thuislaadpunten van 2020-2023

thuislaadpunten	geplaatst	totaal aantal
2020	1	1
2021	7	8
2022	15	23
2023	80	103

Om de mobiliteit van onze medewerkers zo duurzaam mogelijk te maken, hebben we verschillende initiatieven genomen om de uitstoot van onze bedrijfsvoertuigen te verminderen en het gebruik van alternatieve vervoersmiddelen te stimuleren. We willen vooral het gebruik van fietsen aanmoedigen als duurzaam alternatief. Medewerkers die besluiten om hun auto thuis te laten en met de fiets naar het werk te komen, ontvangen een vergoeding per gefietste kilometer. Dit geldt voor alle medewerkers, zowel die met als zonder bedrijfswagen.

Via ons flexreward-systeem bieden we de mogelijkheid om aan heel voordelige tarieven fietsen te leasen. In de afgelopen 5 jaar maakten een 100-tal collega's hier gebruik van.

Bovendien is thuiswerk nu een vast onderdeel van onze werkwijze geworden. We hebben een beleid ontwikkeld om zowel structureel als incidenteel thuiswerken mogelijk te maken voor de geschikte functies. We verminderen zo het aantal gereden kilometers en dus onze uitstoot.

Safe Forward campagne

We zetten duurzame mobiliteit ook regelmatig in de kijker om het bewustzijn bij onze mensen te verhogen. Zo hebben we in 2023 opnieuw deelgenomen aan de Week van de Mobiliteit. Medewerkers die tijdens deze week kozen voor groenere of alternatieve vervoerswijzen maakten kans op prijzen. We organiseerden diverse initiatieven, zoals een kilometeruitdaging, een quiz en een fotowedstrijd, om het gebruik van duurzame vervoersmiddelen aan te moedigen. We geven doorheen het jaar ook tips om ecologisch te rijden en op die manier brandstofverbruik terug te dringen.

We zijn ervan overtuigd dat deze maatregelen zullen helpen om de CO₂-uitstoot te verminderen en duurzame mobiliteit binnen onze organisatie te bevorderen.



3. AFVALBELEID & CIRCULARITEIT

Afvalbeleid

Wij hechten veel belang aan het verminderen van afval en het bevorderen van een circulaire economie. Dit doen we onder andere door het waar mogelijk gescheiden inzamelen van afvalstoffen op onze werven en het selectief sorteren van deze materialen. Het selectief inzamelen van stromen afkomstig van een sloop-, renovatie- en/of bouwwerf blijft een uitdaging. Waar we deze stromen niet gescheiden kunnen inzamelen, wordt de gemengde stroom ingezameld en ondergaat die bij onze afvalverwerker verschillende sorteer- en bewerkingsstappen om maximaal in te zetten op materiaalrecyclage.

Het bevorderen van afvalscheiding in de bouwsector is cruciaal voor het verminderen van CO₂-emissies en het bevorderen van circulariteit in afvalstromen. In een samenwerking tussen ADEB-VBA en vooraanstaande bouwbedrijven, waaronder Willemen Groep, werd het initiatief gelanceerd om nieuwe affiches en sorteerinstructies te ontwikkelen en te verspreiden. Deze zullen dienen als richtlijnen voor een correcte afvalscheiding in de bouwsector.

Dit project had verschillende doelstellingen, waaronder het verminderen van materiële CO₂-emissies door verbeterde afvalscheiding, het ontwikkelen van nieuwe hulpmiddelen voor de bouwsector en het bevorderen van circulariteit in afvalstromen in overeenstemming met de wettelijke voorschriften. De affiches en sorteerinstructies werden vertaald in 12 talen om de toegankelijkheid te vergroten. Daarnaast werden gedetailleerde sorteerinstructies ontwikkeld. Deze werden via QR-codes toegankelijk gemaakt en gepromoot op relevante websites en bij sectororganisaties. Bewustmakingscampagnes werden georganiseerd om het gebruik van de nieuwe affiches en instructies te bevorderen. Dit project bracht verschillende stakeholders samen, waaronder bouwbedrijven en organisaties in de bouwsector, ontwerp bureaus, vertalers, experts op het gebied van afvalbeheer, overheidsinstanties en afvalinzamelaars. De voortgang van het project zal regelmatig worden geëvalueerd om ervoor te zorgen dat de gestelde doelstellingen worden behaald.

INERTE AFVALSTOFFEN INERTES - INERT WASTE



Een voorbeeld van een afvalposter

Circulariteit

In een wereld waarin duurzaamheid een steeds grotere rol speelt, staan we vooraan in de strijd voor een circulaire toekomst. Bij Willemen Groep is onze toewijding aan circulaire innovatie niet alleen een principe, het is de drijvende kracht achter alles wat we doen. We bouwen niet alleen voor vandaag, maar voor een morgen dat duurzaam, veerkrachtig en respectvol is voor de generaties die komen. In al onze business lines zetten we onze toewijding aan circulaire innovatie om in tastbare acties. Koploper daarin is Willemen Infra.

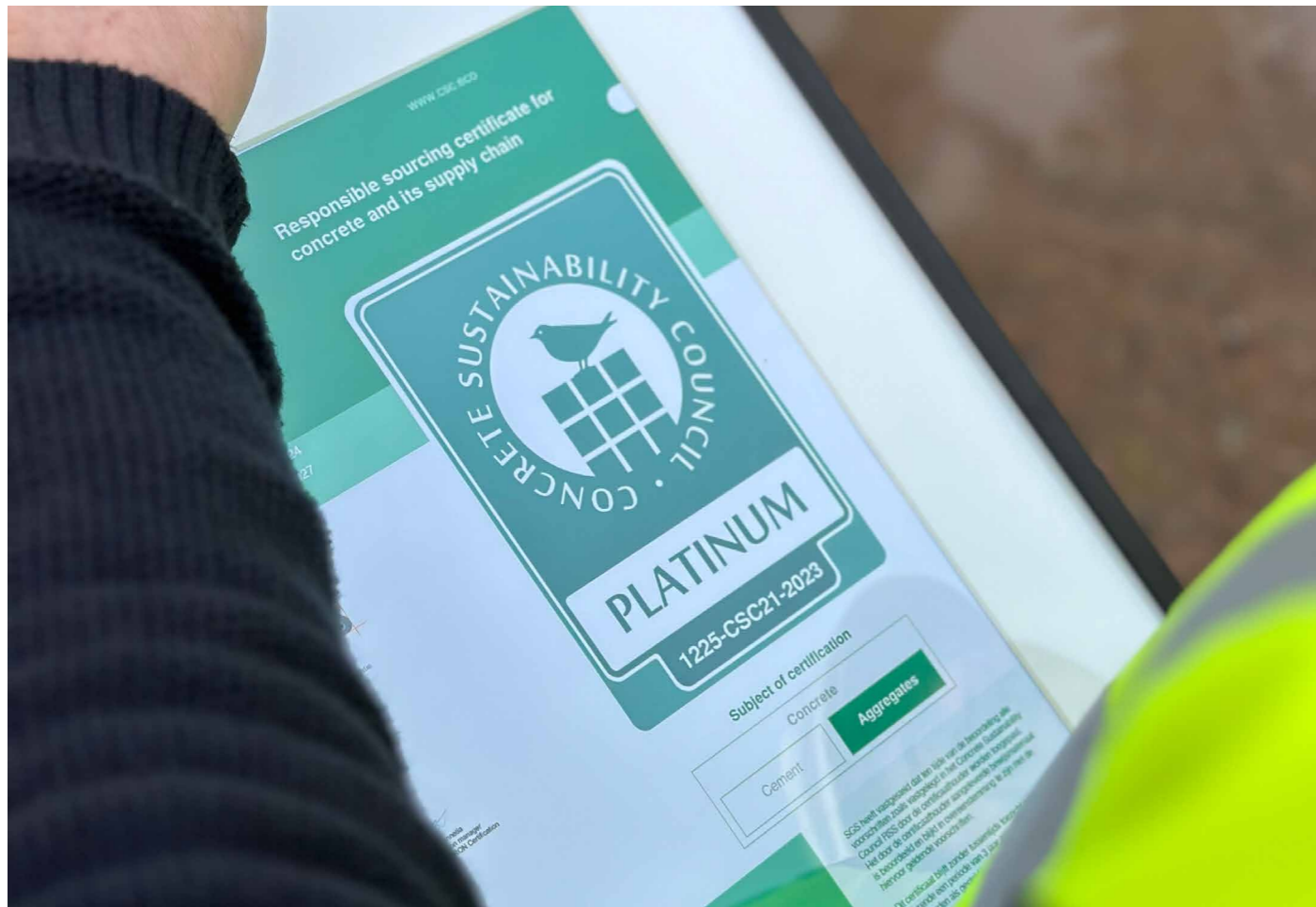
Circulaire asfaltproductie

We geloven in het herdefiniëren van bouwpraktijken door het omarmen van circulaire principes. Onze visie is gedurfd en ambitieus: we streven naar de productie van asfalt dat 100% circulair is, waarbij we de afhankelijkheid van primaire grondstoffen volledig elimineren. Deze visie vormt de kern van al onze inspanningen en drijft ons voortdurend naar innovatie.

Om onze ambitie te verwezenlijken, hebben we ons gericht op het transformeren van onze productieprocessen naar meer duurzame en energie-efficiënte systemen. Dit omvat de overstap naar alternatieve brandstoffen zoals waterstof en biobrandstoffen, evenals het implementeren van geavanceerde technologieën zoals AVT, waarmee we asfalt kunnen produceren bij lagere temperaturen met minder energieverbruik en uitstoot.

Een cruciaal onderdeel van onze aanpak is het optimaliseren van het gebruik van grondstoffen en logistieke processen. We streven naar een maximale benutting van gerecyclede materialen en secundaire aggregaten, en zoeken voortdurend naar alternatieven voor traditionele materialen. Door geavanceerde software te gebruiken voor logistieke planning, inclusief transport over water, verminderen we onze ecologische voetafdruk aanzienlijk.





Duurzaam beton

Naast onze inspanningen op het gebied van asfalt streven we ook naar duurzaamheid in de betonproductie. We omarmen hoogwaardig betongranulaat en onderzoeken alternatieven voor cement, zoals geopolymer. Daarnaast maken we gebruik van geavanceerde technologieën voor waterhergebruik en regenwaterrecuperatie om onze impact op het milieu verder te verminderen.

Duurzaamheidsprimeur voor Willemen Infra: CSC-goud voor beton en platina voor recycling

Het CSC-systeem evalueert de duurzaamheidsprestaties van betonfabrikanten op basis van verschillende criteria, waaronder milieuprestaties, sociaal engagement, economische verantwoordelijkheid en het gebruik van duurzame grondstoffen. Wanneer je als bedrijf een CSC-certificaat toegekend krijgt, toont dat aan dat de organisatie zich inzet voor duurzame praktijken in de productie van beton. De certificering kan verschillende niveaus hebben, waaronder brons, zilver, goud en platina, waarbij hogere niveaus wijzen op een grotere inzet voor duurzaamheid. Het behalen van een CSC-certificaat is een belangrijke stap voor bedrijven om hun ecologische voetafdruk te verminderen en bij te dragen aan een meer duurzame bouwsector.

"We zijn verheugd en trots dat Willemen Infra vandaag aanzienlijke mijlpalen heeft bereikt. Onze inzet voor ecologische verantwoordelijkheid heeft – na een grondige externe audit door SGS Intron - geresulteerd in het behalen van het gouden CSC-label voor al onze betoncentrales en het opmerkelijke platina-label voor onze recyclingcentra. Dit betekent dat we niet alleen voldoen aan, maar zelfs uitblinken in de hoogste normen voor duurzaamheid in België" zegt Joris De Kesel, Algemeen Directeur Willemen Infra.

Goud voor betoncentrales: een erkenning van toewijding

"Het gouden CSC-label voor onze betoncentrales is een reflectie van de toewijding die we tonen in elk aspect van onze betonproductie. Onze inspanningen gedurende het hele productieproces - van de keuze voor duurzame grondstoffen tot het optimaliseren van de productieprocessen voor energie-efficiëntie - hebben geleid tot deze prachtige erkenning. Onze betoncentrales worden nu erkend als toonaangevend op het gebied van duurzaamheid in de bouwsector" aldus Dirk Christianen, directeur productie en recyclage.

Platina voor recyclingcentra: een primeur in België

"We voldoen niet alleen aan de hoogste normen, we overstijgen ze zelfs" gaat Dirk verder. "Voor onze recyclingsites werden we bekroond met het platina CSC-label. We zijn de eersten in België die deze hoogste erkenning voor duurzaamheid in de recyclingsector behalen. Dit getuigt niet alleen van onze inzet voor duurzame recyclingpraktijken, maar maakt van ons ook pioniers op dit gebied".

"Deze certificeringen zijn geen eindpunt, maar eerder een stimulans om door te gaan met onze inspanningen op het gebied van duurzaamheid. Ze benadrukken dat we niet alleen infrastructuur bouwen, maar ook een duurzamere toekomst. Onze toewijding aan innovatie, milieubewustzijn en sociale verantwoordelijkheid heeft ons gebracht waar we vandaag zijn. Ons uiteindelijke doel is om klimaatneutraal mee te bouwen aan een betere wereld".

Renovatie van oude werfketen

Bij onze materieeldienst Tools stonden verschillende keten te wachten op herstellingen die oorspronkelijk bij de leverancier werden uitgevoerd. Na het bestuderen van de herstell-offertes, ontdekten we aanzienlijke besparingsmogelijkheden en namen we de herstellingen zelf in de hand. Het doel was om de levensduur van de keten met minstens 10 jaar te verlengen. Tot nu toe hebben we al 24 keten kunnen herstellen. In het geval van herstellingen aan rotte vloeren, verwijderen we de originele vloer en isolatie, reinigen we de bodemplaat en dichten we gaten af met PIR-panelen. We vervangen de rotswool door 8 cm dikke PIR-platen en plaatsen een dampscherm om vochtinsijpeling te voorkomen. De vloerplaat wordt vervangen door waterbestendige multiplex en de randen worden behandeld met vochtwerende verf vanwege vochtopname bij de oorspronkelijke Hydro spaanplaat.

Smart Project

Het Smart Project bij Franki sa omvat de volledige renovatie van oude werfcontainers, zoals het type ALGECO en WARSCO. Dit houdt in dat de containers volledig gestript worden en de isolatie van vloeren en wanden vervangen wordt door milieuvriendelijke materialen, zoals cellulose in plaats van glasvezel. Na renovatie worden de containers opnieuw geschilderd en voorzien van LED-verlichting, waardoor ze duurzamer en energiezuiniger worden.



Proefproject: hergebruik batterijen voor signalisatie

In dit proefproject testten we herlaadbare blok-batterijen - vervaardigd door Reactt in maatwerkbedrijf Bewel in Tessenderlo - voor signalisatie bij wegenwerken. Jaarlijks worden 50.000 blok-batterijen gebruikt dus het hergebruik ervan kan milieuvordelen opleveren.

Het fabricageproces is geoptimaliseerd voor maatwerkers wat resulteert in kwalitatieve producten. Het project omvat de oplaadprocedures, benodigde infrastructuur, CE-certificering, laadcyclusduur en capaciteit voor gelijktijdig opladen. Efficiëntie- en kostenvergelijkingen tussen herlaadbare en wegwerpbatterijen worden uitgevoerd, inclusief totale levenscycluskosten, arbeidskosten en energiekosten. De volgende stappen zijn het identificeren van herlaadbare versus wegwerpbatterijen, opvolging voor herladen, bestuderen van de veiligheidsrisico's van laadinfrastructuur en mogelijke leaseopties voor de grote initiële investeringskosten. Het gebruik van herlaadbare batterijen zorgt voor een vermindering van 62.000 ton batterijafval en verminderde CO₂-uitstoot over een periode van vier jaar.



Innovatieve rioolrenovatie in kader van asset management

In het hart van Kumpen's activiteiten staat de renovatie van riolerings, maar wat maakt hun aanpak zo uniek en hoe blijven ze voorop lopen in een wereld die steeds meer vraagt om duurzame oplossingen en innovatie? Kumpen legt de nadruk op sleufloze technieken, een aanpak die aanzienlijk minder overlast veroorzaakt voor de omgeving. Dit betekent dat veel van hun werkzaamheden worden uitgevoerd zonder grootschalig graaf- of opbrekwerk, vaak vanuit de bekende rioolputdeksels langs de weg.

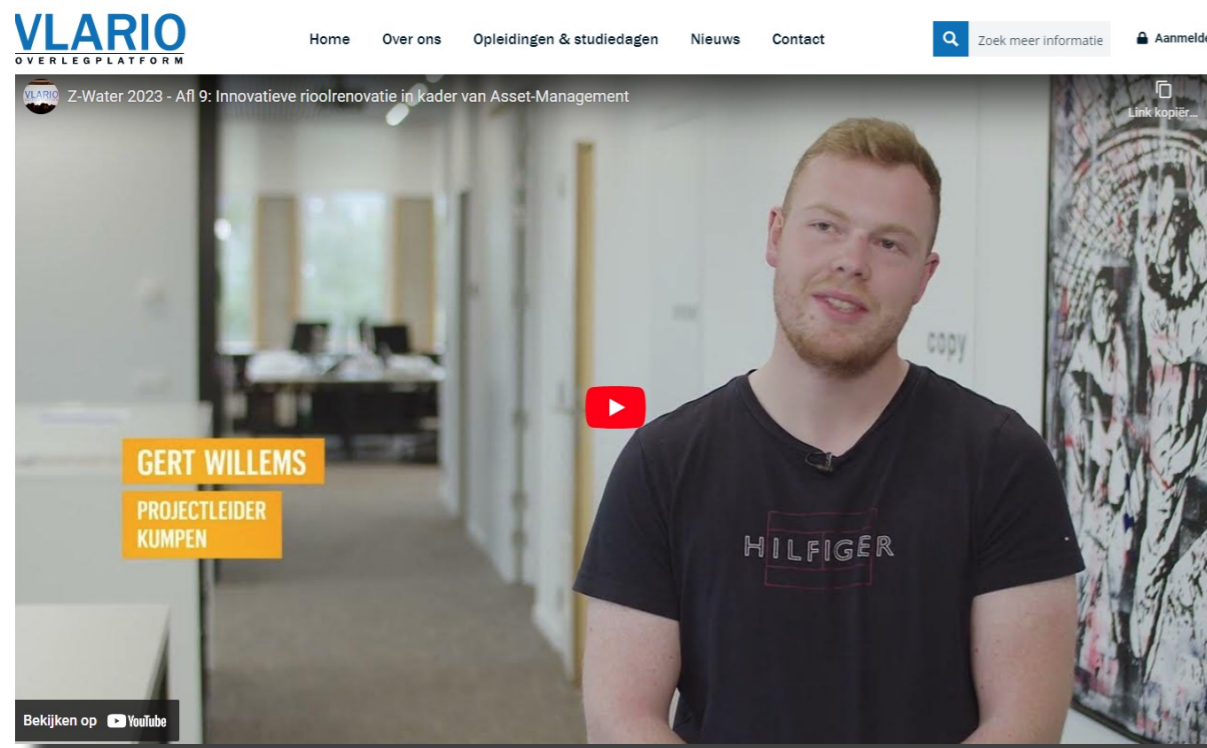
Hoe bepalen we welke techniek het meest geschikt is voor elke klus? we hanteren een tweeledige aanpak: reparatietechnieken voor lokale reparaties die de levensduur met ongeveer 10 jaar verlengen, en renovatietechnieken die de levensduur met maar liefst 50 jaar verlengen. We blijven niet stilstaan op het gebied van innovatie. We omarmen digitale systemen, zoals een systeem waarmee alle informatie van een leidingstelsel ter plekke opgevraagd kan worden via een smartphone of tablet. Daarnaast investeren we in duurzaamheid door gebruik te maken van camera-inspectiesystemen en freesrobots die op accu's werken, opgeladen met groene stroom.

Duurzaamheid staat hoog op de agenda bij Kumpen. Onze renovatietechniek, relinen, levert een CO₂-reductie van meer dan 50% in vergelijking met vervangen. Met een CO₂-prestatiecertificaat op niveau 5 werken we voortdurend aan het verkleinen van onze ecologische voetafdruk.

Hoog technisch en specifiek werk brengt uitdagingen met zich mee. Daarom heeft Kumpen in samenwerking met Vlario een scholingsprogramma ontwikkeld om nieuwe krachten snel op weg te helpen en de kwaliteit te waarborgen. Veiligheid staat centraal, met recent behaalde certificaten zoals het "Safety Culture ladder" certificaat, waarbij veiligheidsprioriteiten verankerd zijn in hun bedrijfscultuur.

Kumpen is dus niet alleen een toonaangevende speler in de rioolrenovatie, maar ook een pionier op het gebied van duurzaamheid en innovatie. Met de focus op minder hinder, CO₂-reductie en veiligheid blijven we de norm stellen voor de industrie.

Bekijk hier de video:



4. WATERBEHEER

We nemen onze verantwoordelijkheid om het grondwaterpeil in België te verbeteren. We doen dit door acties m.b.t. bronbemaling, maar ook door innovatieve productontwikkelingen die de negatieve impact van bemalingen en verhardingen op het grondwater verminderen.

COOCK-project Grondwaterbeheersing bij bouwprojecten

Het project Grondwaterbeheersing bij bouwprojecten, dat loopt van 1 januari 2022 tot 31 december 2024, heeft als doel innovatieve methoden en technieken voor tijdelijke bemaling op bouwerven te onderzoeken en te verspreiden. De drie assen van de Trias Aquatica zijn daarbij de basis. Dit project wordt geleid door Buildwise en uitgevoerd in samenwerking met Embuild Vlaanderen. Wij zijn als deelnemend lid betrokken bij het COOCK-project.

De focus ligt op het optimaliseren van grondwaterbeheer bij ondergrondse constructies door slimme sturing van opgepompt grondwater, heraanvulling via retourneer- en infiltratietechnieken, en het hergebruik van niet-geretourneerd/geïnfilteerd grondwater, ter bevordering van duurzaam bouwen.

COOCK-project Waterbewust Bouwen

We nemen ook deel aan het COOCK-project Waterbewust Bouwen dat uitgevoerd wordt door verschillende organisaties onder leiding van Embuild en loopt van 1 maart 2022 tot 28 februari 2024. Dit project richt zich op Vlaanderens droogte- en overstromingsproblematiek, waarbij de hoge bevolkingsdichtheid en verhardingsgraad een rol spelen. Het doel is het verminderen van drinkwaterverbruik en waterafvoer naar rivieren, waarbij de bouwsector een cruciale rol speelt, en dan vooral architecten. Het project omvat waterbesparing, circulair watergebruik, en het aanvullen van grondwaterstanden door innovatieve technieken, voor een duurzamere toekomst.

Drainphalt®

Drainphalt® is een eigen ontwikkeling van Willemen Infra en een product van onze innovatiewedstrijd. Het is een open asfaltverharding die het regenwater rechtstreeks in de ondergrond laat draineren of tijdelijk in de asfaltverharding buffert.

Het product werd de laatste jaren verder ontwikkeld. Zowel op vlak van samenstelling als plaatsing werden er optimalisaties onderzocht en getest om tot een kwalitatiever eindresultaat te komen. Daarnaast werd ook een samenwerking opgestart met een extern consortium om Drainphalt® binnen een grotere systeemoplossing op de markt aan te bieden.

Bezoek de [website](#) voor meer informatie.

Join for Water

We ondersteunen op een structurele manier de ngo Join For Water. Dankzij deze ngo krijgen jaarlijks tienduizenden mensen toegang tot duurzame oplossingen voor drinkwater, sanitair en hygiëne, of water voor landbouw. Via Ondernemers voor Ondernemers steunden we jarenlang een project voor de bouw van waterkiosken en sanitaire voorzieningen op verschillende scholen in Oost-Congo.

Sinds 2022 ondersteunen we hun project voor duurzaam waterbeheer in Oeganda, één van de armste landen ter wereld. Join For Water wil gemeenschappen versterken tegen de gevolgen van een zeer snel groeiende bevolking, klimaatverandering en de aantasting van ecosystemen. Dit door

waterbronnen en de bronzones te beschermen via de aanplanting van bomen, het versterken van rivieroever, erosiebestrijding, sanitaire infrastructuur en aangepaste landbouwactiviteiten. Ze zetten ook in op kennisopbouw bij de lokale bevolking.

De bevolking in het stroomgebied van de Mpanga en Semliki rivieren zal direct (in de zones van het project +/- 120.000 mensen) en indirect (totale bevolking regio +/- 1 miljoen mensen) de positieve gevolgen ervaren van een verbeterde toegang tot ecosystemendiensten en herstel van bijhorende ecosystemen, een bredere kennis en belangenbehartiging.

drainphalt®



5. SAMENWERKING & KENNISDELING

Samen bereiken we meer. We engageren ons binnen sectorinitiatieven en zetten sterk in op kennisdeling. Met heel wat andere bedrijven nemen we deel aan het VOKA Charter Duurzaam Ondernemen, een traject van meerdere jaren waar bedrijven van elkaar en van specialisten leren hoe ze een duurzamere bedrijfsvoering kunnen realiseren.

Voka Charter Duurzaam Ondernemen & SDG Champion

Als een van de pioniers in België, hebben we in 2017 het SDG-charter van de Verenigde Naties ondertekend. Onze inzet voor duurzaamheid werd erkend toen we in 2020 het UNITAR-certificaat 'SDG Pioneer' verwierven. In 2023, werden we opnieuw bekroond, dit keer als 'SDG Champion'.

Als SDG Champion streven we naar ware transformatie en dragen we bij aan de systemische verandering die nodig is om de 2030-agenda voor duurzame ontwikkeling te realiseren. Onze keuze voor het scenario 'Verduurzaming van het businessmodel aan de hand van de SDG's' weerspiegelt onze toewijding aan het integreren van duurzaamheid in alle aspecten van ons bedrijf.

Waterstofnet

Als een actief lid van de Waterstof Industrie Cluster (WIC), nemen we deel aan een samenwerkingsverband onder leiding van WaterstofNet. De cluster verenigt bedrijven, overheden en kennisinstellingen die willen samenwerken rond waterstof als opslagmedium voor hernieuwbare energie en het gebruik ervan voor zero-emissie mobiliteit en warmte- of industriële toepassingen. De cluster moedigt samenwerking aan, detecteert en faciliteert mogelijke waterstofprojecten en wil een spreekbuis vormen ten aanzien van het beleid.

We zijn enthousiast over de mogelijkheden om waterstof toe te passen in onze projecten en als alternatief voor aardgas in onze asfaltproductie. Dit illustreert onze toewijding aan het verkennen van innovatieve oplossingen die niet alleen onze ecologische voetafdruk verkleinen, maar ook bijdragen aan de ontwikkeling van duurzame praktijken binnen onze sector.



Circulair betonakkoord Vlaanderen

Willemen Infra is als producent van wegenbeton ondertekenaar van het Vlaams betonakkoord. Met het project 'Circulair beton: naar een betonakkoord voor Vlaanderen' zet de sector een volgende stap en werpen ze zich verder op als betrouwbare partner in het behalen van klimaat- en duurzaamheidsdoelstellingen.

Na twee jaar intensief samenwerken met een ruime groep van stakeholders uit de betonketen was een eerste versie van het Betonakkoord klaar in december 2022. Het opzet is dat het document een dynamisch instrument wordt dat in de toekomst blijvend wordt geëvalueerd en geüpdatet. We roepen zoveel mogelijk partijen op om het Betonakkoord te onderschrijven en zich zo mee te engageren in de vooropgestelde ambities.

Waarom een Vlaams betonakkoord?

Beton is wereldwijd het meest gebruikte bouw materiaal en dat omwille van zijn intrinsieke kwaliteiten zoals o.a. de lange levensduur, het zeer beperkte onderhoud, de brandveiligheid, en de eenvoudige architectonische aanpasbaarheid. De productie van beton heeft echter een aanzienlijke milieu-impact die zich situeert op twee niveaus:

- Gebruik van primaire grondstoffen (granulaten, bouwzand, klinker,...)
- CO₂-uitstoot bij de productie van de bestanddelen en bij de productie van beton. De productie van het cement op basis van klinker is wereldwijd verantwoordelijk voor 5 tot 8% van broeikasgas-uitstoot en rond 3,5% op Belgisch niveau.

De maatschappij is zich meer en meer bewust van de problematiek van enerzijds de klimaatopwarming (reductie van de uitstoot van broeikasgassen waaronder CO₂) en anderzijds het materiaalengebruik waarbij vooral de beschikbaarheid van bouwzand problematisch is. Er worden ter zake dan ook een groot aantal initiatieven genomen:

- De Europese Green Deal stelt voorop om tegen 2030 broeikasemissies minimaal met 55% te verminderen en tegen 2050 met 95% t.o.v. het niveau van 1990.
- Het Vlaams Energie- & Klimaatplan ambieert om tegen 2030 de broeikasgasemissies met 40% te verminderen t.o.v. het niveau van 2005.
- Daarenboven voorzien de Vlaamse beleidsambities om tegen 2050 de Vlaamse materiaalvoetafdruk met 75% te reduceren t.o.v. 2016.

De betonsector wenst zich dan ook 100% in te zetten om deze ambities mee te realiseren. Beton zal in de toekomst zeker nog een belangrijk bouw materiaal blijven omwille van de reeds hierboven aangehaalde kwaliteiten.

Om de beleidsambities waar te maken kunnen er op twee niveaus acties ondernomen worden:

- Reductie van het materiaalengebruik
- Vermindering van de CO₂-uitstoot



Deelname aan diverse technische comité's

We zijn actief betrokken bij het Technisch Comité Smart & Sustainable Constructions van Buildwise. Dit comité richt zich op het informeren, ondersteunen en mobiliseren van de bouwsector om duurzame en slimme gebouwen te realiseren. Door deel te nemen aan dit comité dragen we bij aan het onderzoek naar kansen en uitdagingen binnen thema's zoals circulaire economie, milieu-impact en slimme technologie. Zo zetten we onze kennis en expertise in om de bouwsector te verduurzamen en de impact op het milieu te verminderen.

Willemen Groep neemt ook deel aan diverse boards van ADEB-VBA, waar experts uit ons vakgebied samenkomen om actuele uitdagingen te bespreken en best practices te delen. Deze bijeenkomsten, die ongeveer vier keer per jaar plaatsvinden, streven ernaar om onze leden te verrijken met relevante informatie en gezamenlijke acties te ontwikkelen. Deze betrokkenheid bij de boards vormt een essentieel onderdeel van ons streven om ons netwerk te versterken en bij te dragen aan innovatie en expertise binnen de bouwsector.

Deelname aan werkgroep 'Opmaak PCR Riolering'

Deze werkgroep heeft als ambitie om een Product Category Rule (PCR) te ontwikkelen voor rioleringsystemen in Vlaanderen. Het doel is om via de TOTEM-tool de milieuprestaties van buismaterialen te beoordelen op ecologisch en economisch vlak gedurende de gehele levenscyclus. Dit omvat de grondstofwinning, productie, aanleg, levensduur, opbraak, recycleerbaarheid en hergebruik van buismaterialen. Het is van vitaal belang dat de PCR-benadering wordt toegepast om de duurzaamheid en milieuprestaties van rioleringsproducten te verbeteren. Hierdoor zal deze benadering bijdragen aan transparantie, vergelijkbaarheid en verduurzaming van de rioleringsindustrie in de regio.

VLARIO coördineert en faciliteert het programma, terwijl NIBE de voorstellen verwerkt tot een draft PCR, met input van de expertgroep, bestaande uit belanghebbenden uit diverse groepen zoals producenten, rioolbeheerders, overheden en

brancheorganisaties, die de uiteindelijke PCR goedkeuren, en aannemers zoals Willemen Infra die bijdragen aan deze PCR op projectniveau. De brede implementatie van de PCR voor rioleringsproducten is van essentieel belang omdat het de basis zal vormen voor de duurzaamheidsbeoordeling en verbetering in de rioleringsindustrie. Dit zal leiden tot betere milieuprestaties en kostenbesparingen. De doelgroepen die hiermee worden bereikt zijn producenten, overheden en ngo's.

Het programma streeft naar een jaarlijkse CO₂-reductie van 10% in de productie en gebruik van rioleringsproducten. Dit wordt bereikt door efficiëntere productieprocessen en duurzamere materialen. Met een gedetailleerd plan van aanpak, betrokkenheid van belanghebbenden en een duidelijk doel voor ogen, zal het "Programma Opmaak PCR Riolering" een belangrijke bijdrage leveren aan een duurzamere en milieuvriendelijkere rioleringsindustrie in Vlaanderen.

Natuurbeheer op de werf: bestrijding Japanse duizendknoop

We worden bij infrastructuurwerken regelmatig geconfronteerd met invasieve planten, zoals de Japanse duizendknoop, die schade aanrichten aan infrastructuur. Omdat doeltreffende bestrijdingsmethoden ontbreken, onderzochten Willemen Infra en Haemers Technologies de haalbaarheid van thermische behandeling als permanente oplossing. Blijkt dat de plant vernietigd kan worden door gecontroleerde opwarming van het wortelgestel.

Het lopende project richt zich op het onderzoeken en optimaliseren van deze thermische behandelingstechniek, het gebruik van alternatieve energiebronnen en het vaststellen van cruciale parameters voor een economisch rendabele toepassing. De voordelen van onze benadering zijn onder andere gecontroleerde opwarming van de behandelde gebieden, milieuvriendelijke in-situ verwerking, minimale overlast voor omwonenden, en de mogelijkheid om de techniek aan te passen aan verschillende situaties.



Proefproject bestrijding Japanse duizendknoop in Heerlen (NL)